



Segreteria di Stato  
per il Turismo e  
Rapporti con l'A.A.S.S.



AZIENDA AUTONOMA DI STATO  
PER I SERVIZI PUBBLICI  
REPUBBLICA DI SAN MARINO

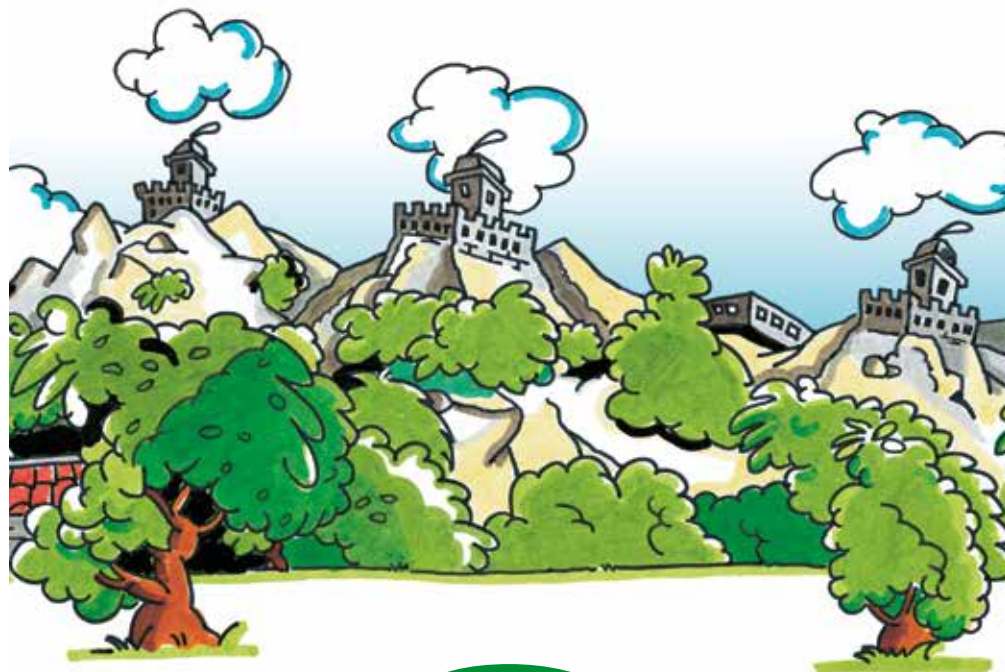


# differentiamoli

L'IMPEGNO DI TUTTI PER VIVERE MEGLIO!

# differenziamoli

## MANUALE DELLA RACCOLTA DIFFERENZIATA



# PERCHÈ

1

PER LA SALVAGUARDIA  
DELL'AMBIENTE

PER UN USO RAZIONALE DELLE  
RISORSE NATURALI

2

3

È FACILE, RICHIEDE POCO IMPEGNO,  
È COINVOLGENTE E GRATIFICANTE

PER UNA RAZIONALIZZAZIONE  
DEI COSTI

4

5

CREA POSTI DI LAVORO LEGATI AL  
RECUPERO E ALLA TRASFORMAZIONE

### DICE LA LEGGE

*I rifiuti devono essere recuperati e/o smaltiti senza pericolo per la salute dell'uomo e senza usare procedimenti o metodi che potrebbero causare danni all'ambiente.*

*I rifiuti da avviare allo smaltimento finale devono essere il più possibile ridotti, potenziando la prevenzione e le attività di riutilizzo, di riciclaggio e di recupero.*

# ORGANICO

## DOVE?



## COSA?

**SI**

Scarti e residui di frutta e verdura e più in generale residui della preparazione e consumazione dei pasti, carta e tovaglioli unti, fiori recisi e piccole patate.

**NO**

Farmaci, sostanze pericolose e materiali per cui è prevista una specifica modalità di raccolta e comunque nulla che non sia biodegradabile.

### Lo sai che....

*l'organico è presente nei rifiuti in una percentuale del 30% e per allinearci alle normative vigenti in Europa non possiamo più smaltirlo in discarica.*

*Nel 2013 sono stati raccolti in forma differenziata 234.130 kg di organico.*

# LA SUA DESTINAZIONE?

*La raccolta del rifiuto organico viene ad oggi effettuata presso tutte le mense scolastiche e pubbliche, l'ospedale, la casa di riposo, alcuni ristoranti e presso tutti gli utenti che rientrano nelle zone nelle quali è attiva la raccolta Porta a Porta.*

*L'organico raccolto viene lavorato con Biocelle presso il sito AASS di San Giovanni e trasformato in compost di qualità (ammendante e fertilizzante).*

*Nel 2013 sono stati prodotti 135.020 kg di compost che l'UGRAA ha utilizzato nei giardini pubblici.*

*Chi dispone di un giardino o un terreno può fare il compostaggio domestico richiedendo la compostiera presso l'AASS: questa è sicuramente la soluzione più corretta sul piano ambientale.*



*Per ulteriori informazioni sull'utilizzo e la gestione della compostiera visitate il sito [www.aass.sm](http://www.aass.sm) sezione ambiente/compostaggio*

# CARTA E CARTONE

## DOVE?



## COSA?

**SI**

Giornali, riviste, opuscoli, scatole per alimenti, per detersivi, per scarpe, libri, imballaggi in cartone ondulato, contenitori per pizza da asporto (poco untì).

**NO**

Scontrini, carta chimica, copertine plastificate, carta sporca, piatti e bicchieri di carta, riviste e giornali avvolti nel cellophane, Tetra Pack, cartoni del latte.



I poliaccoppiati vanno nel residuo.

### Lo sai che....

la carta è presente nei rifiuti in una percentuale del 21,35%.

Nel 2013 sono stati raccolti in forma differenziata 1.942.350 kg di carta e cartoni.

# LA LORO DESTINAZIONE?

La carta raccolta viene selezionata, pressata, confezionata in balle e venduta alla Cartiera Ciacci per il riciclo come carta da macero da cui si ottiene carta riciclata e cartone.

I principali vantaggi ambientali e sociali della carta da macero sono i seguenti:

- . Meno rifiuti da incenerire o stoccare nelle discariche. In entrambi i casi sono presenti costi sociali ed ambientali da sostenere. Il riutilizzo della carta consente di prolungare la vita del prodotto e allontanare nel tempo la fase in cui si trasforma in rifiuto.
- . Minor taglio di alberi (deforestazione) per produrre la carta in sostituzione delle paste da legno.
- . Nuova attività occupazionale e imprenditoriale nel settore del riciclaggio.



# PLASTICA

## DOVE?

SCHIACCIARE  
PER RIDURRE IL  
VOLUME

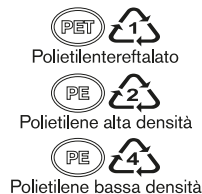


SCIACQUARE  
I CONTENITORI

## COSA?

SI

Tutti i contenitori o imballaggi  
che riportano questi simboli:



Giocattoli, Tetra Pack, flaconi che hanno contenuto sostanze pericolose (oli, pesticidi e vernici), spazzolini da denti, cartelline porta documenti in plastica, cassette video, gomma e gommapiuma.

NO

### Lo sai che...

la plastica è presente nei rifiuti in una percentuale del 17%.

Nel 2013 sono stati raccolti in forma differenziata 583.745 kg di plastica.

# LA SUA DESTINAZIONE?

La plastica raccolta viene selezionata, pressata, confezionata in balle e consegnata a **Cartfer - La Cart di Pesaro** per il riciclo.

Il procedimento di riciclaggio più comune è quello meccanico da cui si ottengono scaglie o granuli che verranno utilizzati per la produzione di nuovi oggetti.

Il riciclaggio si presta particolarmente alle materie plastiche degli imballaggi. I polimeri che permettono i migliori risultati in termini di recupero sono: PET, PVC, PE.

In seguito alla separazione delle diverse tipologie, si ottiene materia prima secondaria omogenea, cioè con caratteristiche tecniche e chimiche del riciclato molto simili a quelle iniziali. Alcuni esempi di prodotti:

- con il PET riciclato: nuovi contenitori non alimentari e fibre tessili;
- con il PVC riciclato: tubi, scarichi per l'acqua piovana, raccordi, passacavi, prodotti per il settore edile;
- con il PE riciclato: contenitori per detersivi, tappi, film per i sacchi della spazzatura, pellicole per imballaggi, casalinghi.



# VETRO

## DOVE?

**SCIACQUARE  
I RECIPIENTI**



## COSA?

**SI**

Barattoli, bicchieri, bottiglie, vasi e vasetti opportunamente separati dai loro tappi e coperchi che andranno inseriti negli appositi contenitori a seconda che siano di metallo oppure plastificati.

**NO**

Piatti, tazze ed altri oggetti in ceramica e porcellana, specchi, vetri rotti di finestre o lastre, lampadine e neon, pirofile di vetro e porcellana (da consegnare al centro di raccolta).

### Lo sai che...

*il vetro è presente nei rifiuti in una percentuale del 6,45%.*

*Nel 2013 sono stati raccolti in forma differenziata 924.060 kg di vetro.*

# LA SUA DESTINAZIONE?

*Il vetro raccolto viene consegnato alle vetrerie di Cesenatico e Vicenza dove viene lavato, selezionato e rifuso.*

*Il rottame di vetro depurato è introdotto nel ciclo produttivo in una percentuale che va dal 10% del peso dell'impasto fino a quasi sostituire le altre componenti primarie. Grazie alla sua natura può essere rifuso infinite volte, consentendo un significativo risparmio energetico e di materie prime.*



# ALLUMINIO E METALLI

## DOVE?



## COSA?

**SI**

Lattine e scatolette in alluminio, contenitori in metallo per alimenti e bevande, coperchi metallici, tappi a corona e capsule, coperchi di yogurt e involucri del cioccolato, fogli da cucina, vaschette e contenitori per la conservazione ed il congelamento dei cibi.

**NO**

Contenitori con simboli di sostanze pericolose, blister in materiale diverso dall'alluminio.

### Lo sai che...

*l'alluminio e metalli sono presenti nei rifiuti in una percentuale del 4,09%.*

*Nel 2013 sono stati raccolti in forma differenziata 123.500 kg di metalli.*

# LA LORO DESTINAZIONE?

*L'alluminio e i metalli raccolti vengono venduti a srl Gambettola dove vengono pressati e inviati alle fonderie per ottenere alluminio e metalli in lingotti.*

*L'alluminio e i metalli riciclati hanno proprietà equivalenti a quelli originari, e possono essere impiegati per nuovi imballaggi o nell'industria automobilistica, edilizia, etc...*



## RESIDUO

### DOVE?

UTILIZZARE SACCHI SEMI TRASPARENTI (NON AZZURRO)



### COSA?

**SI**

Scontrini, Tetra Pack, carta oleata o plastificata, carta sporca, audio e video, dvd, cd, giocattoli, pannolini, rasoi, siringhe, sacchetti per aspirapolvere, spugne, tubetti di dentifricio, spazzolini, cottonfioc e cotone, tutti i poliaccoppiati siglati "CA" e "PI".

**NO**

Pile, farmaci, potature e sfalci, cellulari, carica batterie, cristalli, piccoli elettrodomestici, toner e cartucce per stampanti.

## LA DESTINAZIONE?

Attualmente il residuo viene tritovagliato originando 2 tipi di rifiuto:

- sottovaglio, frazione umida spedita all'impianto di stabilizzazione di Akron-Imola;
- sopravaglio, frazione secca conferita a Sogliano dove subisce un ulteriore trattamento di preselezione.

## PILE

### DOVE?

Presso i negozi di settore.



### COSA?

Pile alcaline e pile ricaricabili (accumulatori) di tutte le dimensioni e formati, escluse le batterie di auto e moto da conferire al Centro di Raccolta San Giovanni.

## FARMACI

### DOVE?

Centri sanitari e farmacie.



### COSA?

Qualsiasi farmaco scaduto sfuso o completo di confezione. Ricorda sempre che sono prodotti chimici di sintesi e potenzialmente pericolosi.

## OLII

### DOVE?

Su tutto il territorio.



### COSA?

Gli olii di frittura e olii alimentari esausti, esclusi gli olii industriali. Sul sito [www.aass.sm](http://www.aass.sm), puoi trovare il contenitore più vicino a te.

## ABITI

### DOVE?

Su tutto il territorio. (vedi: [www.aass.sm](http://www.aass.sm))



### COSA?

Maglieria, biancheria, cappelli, borse, coperte, scarpe appaiate in buono stato e altri accessori per l'abbigliamento. Inserimento in sacchi ben chiusi.

# CENTRO DI RACCOLTA SAN GIOVANNI



**Rifiuti ingombranti**

**Rifiuti speciali**

**Rifiuti pericolosi**  
(di origine domestica)

**0549 903 062**

**Rifiuti ingombranti (arredi).**



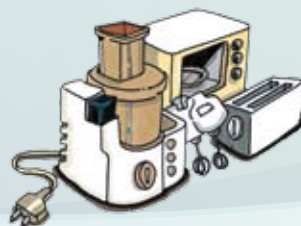
**Rifiuti verdi (sfalci potature).**



**Rifiuti metallici in genere**  
(termosifoni, boiler, caldaie, vasche).



**Le apparecchiature elettriche  
ed elettroniche (RAEE)**  
(cellulari, elettrodomestici grandi e piccoli).



Qualsiasi tipo di rifiuto, riciclabile e non, può essere conferito dalle utenze domestiche al Centro di Raccolta di San Giovanni, tutti i giorni (esclusi domenica e festivi) dalle ore 06:00 alle 17:45.

Rifiuti non pericolosi prodotti da operatori economici possono essere ugualmente conferiti previa specifica convenzione.

**Lampadine e lampade al neon,  
alogeno, fluorescenti, a basso  
consumo.**



**Computer e componenti, stam-  
panti, fax, toner e cartucce per  
stampanti.**



**Vernici, smacchiatori, solventi e  
relativi contenitori, olii minerali.**



## ISOLE ECOLOGICHE

In attesa che venga attivato il progetto che prevede l'estensione della raccolta porta a porta su tutto il territorio, gli utenti possono soddisfare le loro esigenze di smaltimento dei rifiuti, raccolti separatamente nelle proprie abitazioni, ricorrendo alle isole ecologiche distribuite sul territorio.



## OBBLIGHI E SANZIONI

Regolamento 45/2014

Per tutte le componenti di rifiuti per i quali è prevista la raccolta differenziata è vietato il conferimento e lo smaltimento con i rifiuti urbani indifferenziati.

In caso di irregolare consegna dei rifiuti l'utente sarà immediatamente informato affinché abbia l'opportunità di correggersi e partecipare correttamente alla raccolta.

# ATTENZIONE

### DICE LA LEGGE

*Tutti gli utenti sono tenuti ad agevolare in ogni modo e comunque a non intralciare o ritardare con il proprio comportamento, l'opera degli operatori addetti ai servizi.*

*Nel caso di irregolare consegna dei rifiuti verranno applicate le sanzioni ai sensi del comma 2 dell'art. 39 del DD n.44/2012.*

**Per ulteriori informazioni visitare il sito:  
[www.aass.sm](http://www.aass.sm) alla sezione ambiente.**



# differentiamoli

**Il Piano di gestione dei rifiuti ha tra i suoi obiettivi, il potenziamento e l'integrazione dei sistemi di raccolta differenziata inclusi quelli con modalità domiciliare.**

La raccolta differenziata svolge un ruolo prioritario nel sistema di gestione integrata dei rifiuti in quanto consente, da un lato, di ridurre il flusso dei rifiuti da avviare a smaltimento e, dall'altro, di condizionare in maniera positiva l'intero sistema di gestione al fine di:

- valorizzare diverse componenti merceologiche dei rifiuti fin dalla fase di raccolta;
- ridurre la quantità e la pericolosità dei rifiuti da avviare a smaltimento;
- recuperare materiali e risorse nella fase di trattamento finale;
- promuovere comportamenti virtuosi da parte dei cittadini.

Il 23 Maggio 2013 è entrato in vigore il **"Regolamento di gestione dei Rifiuti"** che si ispira ai principi e si accorda alle disposizioni del D.D. 44/2012 "Codice Ambientale".

Si tratta di uno strumento normativo con validità di legge che fissa precisi obiettivi volti alla riduzione della produzione complessiva dei rifiuti, alla riduzione delle frazioni avviate allo smaltimento e all'aumento dei quantitativi di rifiuti destinabili ad effettivo recupero

Il regolamento detta le disposizioni per assicurare la tutela igienico-sanitaria in tutte le fasi di gestione dei rifiuti urbani e le modalità del servizio di raccolta e trasporto dei rifiuti, le modalità di conferimento della raccolta differenziata al fine di garantire una corretta gestione delle frazioni di rifiuti e promuovere il recupero degli stessi, le procedure di gestione di particolari categorie di rifiuti, i criteri per l'assimilazione dei rifiuti speciali ai rifiuti urbani, la disciplina dei servizi pubblici integrativi per la gestione dei rifiuti speciali e i servizi per la gestione dei rifiuti da effettuarsi a pagamento.

Infine il 15 Aprile 2014 è entrato in vigore il regolamento per la raccolta porta a porta dei rifiuti. Il fine è quello di aumentare l'indice della raccolta differenziata. Le esperienze del porta a porta nei Castelli di Chiesanuova, Fiorentino e nei Centri Storici di Città e Borgo Maggiore dimostrano che la percentuale di raccolta differenziata che si può raggiungere facilmente è dell'ordine del 70%, di gran lunga maggiore ai limiti imposti dalla legge.

**Per informazioni:**

**SERVIZIO IGIENE URBANA**  
**0549 903 062**