



AZIENDA AUTONOMA DI STATO
PER I SERVIZI PUBBLICI

REP. SAN MARINO - Via A. di Superchio, 16 - 47893 CAILUNGO (B-5)
Tel. 0549 883700 - Fax 0549 883720 - e-mail: info@aass.sm - www.aass.sm
Cod. Op. Econ. SM 02463

CAPITOLATO SPECIALE

**Asta pubblica per la raccolta domiciliare porta a porta dei
rifiuti urbani e assimilati nel territorio sammarinese**

(Delibera del CdA n. 188 del 17/04/2024)

Sommario

1	Premessa	1
2	Requisiti tecnici del servizio.....	1
2.1	Classi di qualità del servizio – oggetto della fornitura e luogo di esecuzione	1
2.2	Luogo di esecuzione	1
2.3	Frequenze	3
2.4	Variazioni dell’utenza	3
2.5	Abitati isolati.....	4
2.5.1	Abitati isolati lotto 1	4
2.5.2	Abitati isolati lotto 2	4
2.5.3	Frequenze – abitati isolati	4
2.6	Formazione ed informazione dell’utenza.....	5
2.7	Gestione dei disservizi	5
2.8	Censimento delle attrezzature in comodato ed associazione di queste alle utenze	6
2.8.1	Fase 1 – Compilazione dell’apposita scheda predisposta da AASS	6
2.8.2	Fase 2 – Appuntamenti con gli utenti che non hanno dato risposte alla fase 1	6
2.9	Report contenitori	6
2.10	Sostituzione dei contenitori obsoleti.....	6
2.11	Distribuzione delle attrezzature per la raccolta domiciliare	6
2.11.1	Kit Utenze domestiche.....	7
2.11.2	Kit utenze non domestiche.....	7
2.12	Redazione, stampa e distribuzione dei calendari di raccolta (ecocalendari)	7
2.13	Festività	8
2.14	Adeguamento e variazione dei servizi.....	8
2.15	Condizioni della rete stradale e condizioni meteorologiche	8
2.16	Servizio di raccolta dei rifiuti speciali assimilati agli urbani presso le utenze non domestiche convenzionate	9
2.17	Obbligo di continuità dei servizi	9
2.18	Logistica dell’Impresa Aggiudicataria	10
2.19	Mezzi e attrezzature	10
2.19.1	Autocarri.....	11
2.19.2	Lavaggio dei mezzi.....	11
3	Aspetti economici	11
3.1	Modalità di pagamento	11
3.2	Produttore dei rifiuti.....	12
3.3	Condizioni alla scadenza.....	13
3.4	Revisione del prezzo contrattuale	13

3.4.1	Adeguamento in relazione alla variazione dell'indice dei prezzi al consumo	13
3.4.2	Adeguamento in relazione alla variazione del numero di utenze	13
4	Controlli e processi di controllo di AASS e obblighi dell'Impresa Aggiudicataria.....	14
4.1	Direttore dell'esecuzione	14
4.2	Responsabile dell'esecuzione dell'IA.....	14
4.3	Relazioni periodiche	15
4.4	Acquisizione ed esportazioni dati tra la IA e la SA.....	15
4.4.1	Dati relativi agli svuotamenti dei contenitori	16
4.4.2	Dati relativi all'anagrafica	16
5	Oneri e responsabilità dell'Impresa Aggiudicataria.....	17
5.1	Responsabilità dell'Impresa Aggiudicataria.....	17
5.2	Assicurazione RCTO	17
5.3	Misure di sicurezza da rispettare durante l'esecuzione del servizio	17
5.3.1	Sicurezza sul lavoro.....	18
5.4	Personale in servizio	18
6	Penalità	19
7	Campagna di comunicazione	20
8	Cooperazione.....	21
9	Riservatezza	21

1 Premessa

Il presente capitolato speciale descrive l'oggetto della fornitura, le relative modalità di controllo dell'esecuzione del contratto da parte della **Stazione Appaltante (SA) sull'Impresa Aggiudicataria (IA)**, le responsabilità e l'entità delle penali che potrebbero essere applicate nei casi elencati nel presente elaborato.

2 Requisiti tecnici del servizio

2.1 Classi di qualità del servizio – oggetto della fornitura e luogo di esecuzione

Costituisce oggetto dell'appalto la raccolta domiciliare dei rifiuti urbani ed assimilati agli urbani prodotti nei Castelli di Chiesanuova, Fiorentino, Acquaviva, San Marino, Faetano e Montegiardino. Le frazioni di rifiuti urbani oggetto di raccolta differenziata sono:

- EER 20.01.01 – carta e cartone;
- EER 20.01.02 – vetro;
- EER 20.01.08 – rifiuti biodegradabili di cucine e mense;
- EER 20.01.39 – plastica;
- EER 20.01.40 – metallo;
- EER 20.03.01 – rifiuti urbani non differenziati.

Per gli utenti che ne fanno richiesta:

- EER 20.02.01 – rifiuti biodegradabili (potature e sfalci generati nell'ambito della gestione del verde privato);
- EER 20.03.01 – materiali assorbenti ad uso personale (PAD);

L'appalto è costituito da due lotti. AASS aggiudicherà gli interi lotti e pertanto le imprese dovranno presentare le offerte per i lotti previsti, fermo restando l'indivisibilità degli stessi a pena di esclusione dalla gara.

2.2 Luogo di esecuzione

La raccolta domiciliare dei rifiuti urbani ed assimilati agli urbani viene effettuata per tutte le utenze domestiche e non domestiche convenzionate con sede nei seguenti Castelli:

- Chiesanuova;
- Fiorentino;
- Acquaviva;
- San Marino;
- Faetano;
- Montegiardino;
- Strada Genghe di Atto limitatamente al tratto che va dal Crossodromo della Baldasserona all'incrocio con Via Decima Gualdaria.

Lotto	Territorio da servire
Lotto 1	Castelli di Chiesanuova, Fiorentino, Acquaviva (escluse Strada di Gaviano e Via Serra Ventoso), zona Cerbaiola e Strada Genghe di Atto compreso il tratto nel Castello di Borgo Maggiore ossia fino all'incrocio con Via Decima Gualdaria
Lotto 2	Castelli di San Marino (escluso il Centro Storico), Faetano e Montegiardino (esclusa la zona della Cerbaiola)

Tabella 1- territori dei lotti

Si intendono escluse le utenze in Strada di Gaviano ed in Via Serra Ventoso che, pur trovandosi nel Castello di Acquaviva, ai fini della raccolta dei rifiuti urbani ed assimilati, rientrano nell'ambito del servizio di raccolta stradale vigente nel Castello di Borgo Maggiore.

La curazia della Cerbaiola, pur essendo parte del territorio del Castello di Montegiardino viene integrata nel Lotto 1.

Il sito di conferimento dei rifiuti è il Centro di Raccolta AASS di San Giovanni in Via Quarta Gualdaria, 1 – 47893 – loc. San Giovanni sotto le Penne, Borgo Maggiore.

La scrivente SA si riserva la facoltà di indicare eventuali siti alternativi, all'interno del territorio sammarinese, in ragione delle esigenze logistiche che potrebbero verificarsi nel periodo contrattuale senza che ciò comporti oneri aggiuntivi per la Stazione Appaltante.

La figura seguente riporta gli ambiti territoriali relativi ai lotti nei quali il servizio oggetto del presente appalto verrà espletato.

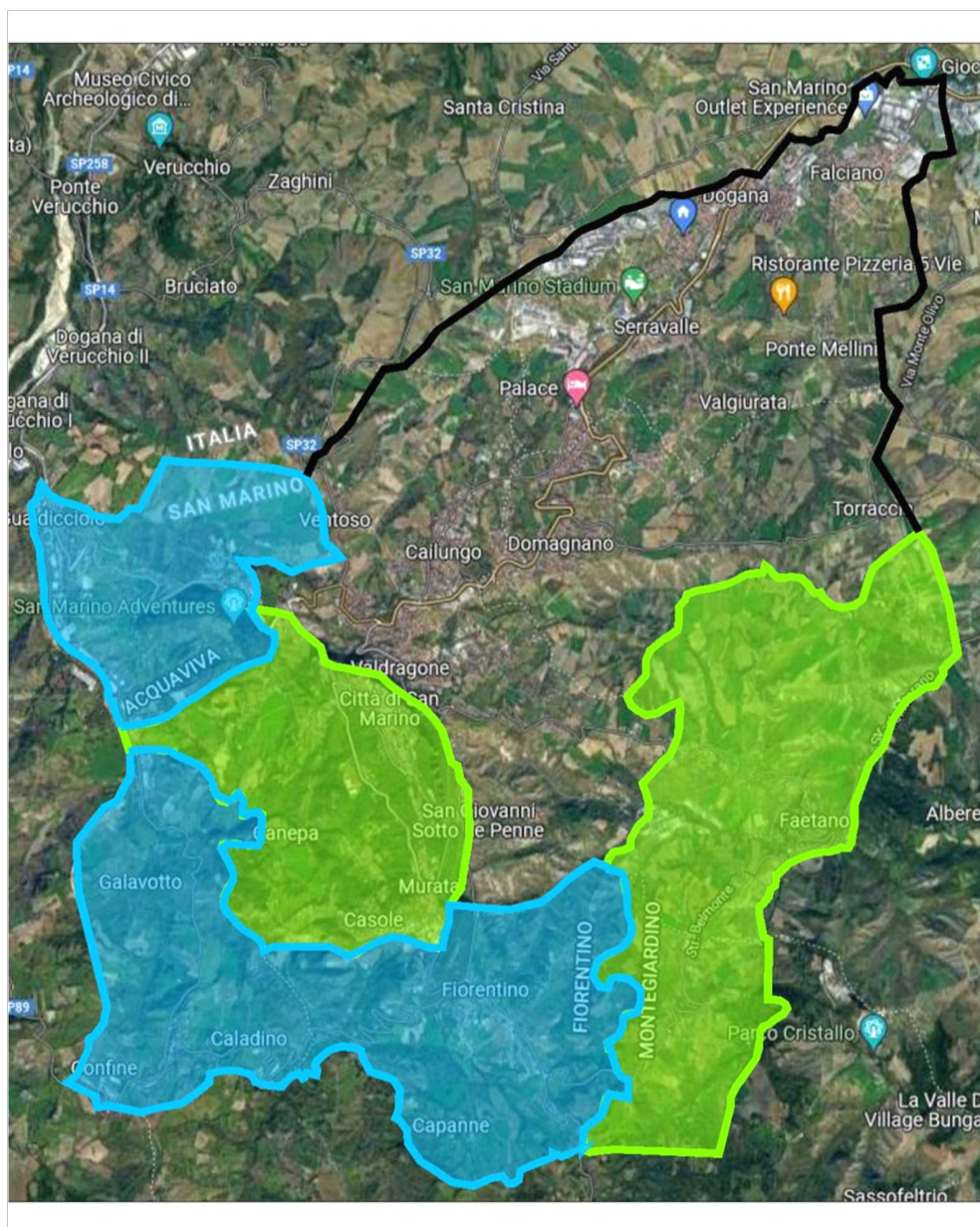


Figura 1: Repubblica di San Marino – aree con servizio di raccolta domiciliare dei rifiuti urbani:



Lotto 1 – Chiesanuova, Fiorentino ed Acquaviva



Lotto 2 – San Marino, Montegiardino e Faetano

2.3 Frequenze

La tabella seguente riporta le frequenze dei servizi di raccolta dei rifiuti differenziati con il metodo del porta a porta.

Tipologia del rifiuto	Tipologia di utenza	Frequenza di raccolta	Giorni di raccolta
rifiuto urbano non differenziato (EER 20.03.01)	u.d.	1 volta a settimana	Equidistanti
	u.n.d.	2 volte a settimana	Equidistanti
rifiuto umido (EER 20.01.08)	u.d. e u.n.d.	3 volte a settimana	Equidistanti
carta e cartone (EER 20.01.01)	u.d.	1 volta a settimana	Equidistanti e in alternanza con la plastica
	u.n.d.	2 volte a settimana	Equidistanti e in alternanza con la plastica
vetro (EER 20.01.02)	u.d.	1 volta ogni 15 giorni	Equidistanti
	u.n.d.	1 volta a settimana	Equidistanti
plastica (EER 20.01.39)	u.d.	1 volta a settimana	Equidistanti e in alternanza con la carta
	u.n.d.	2 volte a settimana	Equidistanti e in alternanza con la carta
metalli (EER 20.01.40)	u.d.	1 volta al mese	Equidistanti
	u.n.d.	1 volta ogni 15 giorni	Equidistanti
prodotti assorbenti per la persona (EER 20.03.01)	u.d e u.n.d.	3 volte a settimana (su richiesta)	Equidistanti, in alternanza con il rifiuto urbano non differenziato (secco residuo)
potature e verde (EER 20.02.01)	u.d. e u.n.d.	1 volta ogni 15 giorni (su richiesta)	Equidistanti

Tabella 2 - raccolta domiciliare "porta a porta" – frequenze

Le frequenze di raccolta saranno le medesime per i lotti in gara ma, per quel che riguarda le raccolte delle varie frazioni, con particolare riferimento a quelle della carta e della plastica, dovranno essere programmati in giorni diversi della settimana al fine di non congestionare il sito di conferimento con un eccessivo numero di pesate. I giorni di raccolta per i due lotti saranno definiti in seguito all'aggiudicazione del presente bando con il coordinamento del responsabile dell'esecuzione del contratto.

Gli operatori dovranno svolgere le loro mansioni a partire dalle ore 7:00 a.m. salvo le deroghe che la SA si riserva di concedere su esplicita richiesta, debitamente motivata, della IA. AASS potrà variare gli orari di lavoro, sulla base della pianificazione dei conferimenti, senza che dette variazioni generino richieste di ulteriori compensi da parte della IA. **Considerata la rumorosità delle operazioni di svuotamento dei contenitori dedicati al vetro, la raccolta di questa frazione è interdetta dalle ore 20.00 alle 7:00.**

Per eccezionali e particolari necessità di tutela della salute e dell'igiene pubblica, dell'ambiente e della pubblica incolumità, la SA potrà richiedere l'intervento anche in orario notturno o pomeridiano senza alcun onere aggiuntivo per la SA medesima. A tal fine la IA si impegna ad ottemperare alle eventuali richieste e, a tal fine, fornirà ad AASS gli orari ed i recapiti del personale incaricato i fini della reperibilità.

2.4 Variazioni dell'utenza

Durante il periodo dell'appalto, il servizio di raccolta domiciliare potrà subire le seguenti variazioni:

- a. attivazione di nuove utenze per eventuali nuove residenze all'interno del territorio oggetto del servizio di raccolta domiciliare dei rifiuti urbani – nuovo kit di contenitori da consegnare;
- b. cessazione di utenze per eventuali cambi di residenza, decessi ecc. – kit di contenitori da ritirare;

- c. voltura dei dispositivi di raccolta per eventuali subentri, nuovi affitti ecc. – kit di contenitori da associare al nuovo affittuario.

Ogni variazione va registrata aggiornando l'anagrafica che verrà generata in seguito al censimento delle utenze e dei dispositivi di raccolta. In caso di smarrimento, danneggiamento dei contenitori concessi in comodato all'utenza, la IA si impegna a trasmettere i dati utili al successivo addebito dei corrispettivi da riversare sull'utente.

Nel caso in cui il danneggiamento o lo smarrimento del contenitore siano imputabili alla IA sarà quest'ultima a dover erogare il corrispettivo per l'assegnazione del nuovo contenitore.

La IA dovrà trasmettere i dati in formato digitale tramite file tipo "Excel" modificabile.

2.5 Abitati isolati

All'interno dei territori in esame sono presenti alcuni abitati isolati per i quali, considerati i maggiori oneri per il servizio derivanti dalle maggiori distanze di trasferimento e dalle esigue quantità di rifiuti che verrebbero prelevati, le frequenze di raccolta vengono ridotte secondo quanto riportato nella successiva Tabella 5.

Nei paragrafi seguenti vengono elencati gli abitati isolati per i quali si applicheranno frequenze di raccolta ridotte:

2.5.1 Abitati isolati lotto 1

Chiesanuova – Lotto 1	
Zona	Via
Poggio Casalino	Strada del Lavoro a monte del civico 135
	Strada Ca' Marcaccio
Pietraminuta	Strada di Castiglione

Tabella 3 -Abitati isolati lotto 1

2.5.2 Abitati isolati lotto 2

San Marino Città- – Lotto 2	
Zona	Via
Canepa	Strada di Canepa a valle del civico 83
	Via Lunina
	Strada del Passaggio
Faetano – Lotto 2	
Corianino	Strada della Lacca
	Strada dei Broccoli
	Strada Ca' Tonelli

Tabella 4 - Abitati isolati lotto 2

2.5.3 Frequenze – abitati isolati

Le frequenze di raccolta domiciliare all'interno degli abitati isolati sono ridotte, sia per le utenze domestiche che per quelle non domestiche, secondo quanto riportato nella seguente Tabella:

Tipologia del rifiuto	Frequenza di raccolta	Tipologia di utenza
rifiuto urbano non differenziato (EER 20.03.01)	1 volta ogni 15 giorni	utenza domestica (u.d.)
	settimanale	utenza non domestica (u.n.d.)
rifiuto umido (EER 20.01.08)	2 volte a settimana	u.d. e u.n.d.
carta e cartone (EER 20.01.01)	1 volta ogni 15 giorni	u.d.

	settimanale	u.n.d.
vetro (EER 20.01.02)	1 volta al mese	u.d.
	1 volta ogni 15 giorni	u.n.d.
plastica (EER 20.01.39)	1 volta ogni 15 giorni	u.d.
	settimanale	u.n.d.
metalli (EER 20.01.40)	1 volta al mese	u.d. e u.n.d.
prodotti assorbenti per la persona (EER 20.03.01)	2 volte a settimana	u.d e u.n.d. (su richiesta)
potature e verde (EER 20.02.01)	1 volta al mese	u.d. e u.n.d. (su richiesta)

Tabella 5 - frequenze di raccolta negli abitati isolati (zona B)

2.6 Formazione ed informazione dell'utenza

I servizi di raccolta domiciliare dei rifiuti urbani prevedono un costante impegno ed attenzione da parte dell'utenza che deve essere adeguatamente formata ed informata circa le modalità di differenziazione delle frazioni dei rifiuti urbani oggetto di raccolta differenziata e delle modalità di erogazione del servizio di raccolta. A tal proposito l'impresa che risulterà aggiudicataria dei servizi in oggetto si farà carico, senza ulteriori spese ed oneri per la SA, della **formazione ed informazione dell'utenza in relazione alle seguenti tematiche:**

- **definizione e descrizione delle frazioni dei rifiuti urbani oggetto di raccolta differenziata e modalità di separazione degli stessi;**
- **frequenze di raccolta per ogni frazione;**
- **modalità ed orari di esposizione dei contenitori dedicati alla raccolta domiciliare;**
- **gestione dei rifiuti non conferibili all'interno dei contenitori per la raccolta domiciliare (RAEE, pericolosi domestici, ingombranti ecc.).**

La formazione ed informazione dell'utenza viene effettuata in collaborazione con AASS e viene svolta tramite **incontri pubbliche, volantini, una pagina web dedicata con relativa sezione FAQ** (frequently asked questions) e quant'altro ritenuto utile allo scopo.

La IA dovrà inoltre informare l'utenza in relazione a circostanze straordinarie che possono influire sul servizio di raccolta (manifestazioni sportive, scioperi, lavori pubblici, calamità ecc.). Le informazioni possono essere trasmesse tramite volantini da consegnare alla cittadinanza, con una sezione dedicata sul sito internet aziendale, con messaggi di posta elettronica, centralino telefonico, un vademecum in appendice all'ecocalendario ed eventuali ulteriori canali di comunicazione che vengono ritenuti utili allo scopo.

2.7 Gestione dei disservizi

Con "disservizi" s'intende a titolo esemplificativo ma non esaustivo: mancata raccolta, errata allocazione dei bidoni, dispersione dei rifiuti senza provvedere al riordino, danneggiamento dei bidoncini, mancato rispetto degli orari di raccolta.

La IA si impegna ad attivare il servizio di gestione dei disservizi all'utenza, i cui oneri sono compresi nell'importo dell'appalto, mediante comunicazione all'utenza di una linea telefonica dedicata e di un indirizzo di posta elettronica specifico;

Si precisa che la gestione dei disservizi deve essere rendicontata almeno trimestralmente al Servizio Igiene Urbana AASS; il report deve contenere almeno i seguenti dati:

- 1) Codice utente;
- 2) Castello di fornitura;
- 3) PDE;
- 4) data segnalazione;
- 5) descrizione del disservizio;
- 6) data di intervento e relativo esito.

2.8 Censimento delle attrezzature in comodato ed associazione di queste alle utenze

Considerato che il servizio di raccolta domiciliare è stato avviato da diversi anni, constatato che con la prima fornitura di contenitori sono stati acquisiti dispositivi di raccolta non dotati di identificativo RFID, visto che alcuni contenitori sono stati trafugati e/o dispersi, danneggiati ed inavvertitamente scambiati tra gli utenti, **le Imprese Aggiudicatarie di entrambi i lotti 1 e 2 dovranno completare, aggiornare e presidiare il censimento di tutti i contenitori tramite l'associazione dell'identificativo RFID al punto di erogazione (PDE) dell'utenza.**

Le imprese offerenti devono essere informate della maggiore carenza del censimento nel Lotto 1 (in cui le utenze sono in maggioranza ancora da censire), rispetto al Lotto 2 (in cui le utenze sono in grande maggioranza già censite).

Gli oneri relativi all'attività del censimento sono già compresi nell'importo dell'appalto e la IA non potrà pretendere ulteriori compensi da parte della SA per questa attività.

Nel caso in cui un utente disponga di un numero di contenitori maggiore rispetto allo standard, questi dovranno essere censiti e lasciati all'utente, ferme restando eventuali disposizioni che AASS vorrà adottare nell'ambito del convenzionamento dell'utenza o dell'aggiornamento delle convenzioni già attive. Il censimento potrà essere condotto in sinergia con AASS secondo le modalità descritte di seguito:

2.8.1 Fase 1 – Compilazione dell'apposita scheda predisposta da AASS

AASS invierà all'utenza residente o con sede all'interno dei territori individuati dal Lotto 1 il modulo con le relative indicazioni di compilazione in cui l'utente dovrà riportare, accanto all'identificativo del proprio punto di erogazione (PDE), l'identificativo alfanumerico stampigliato sul fusto del contenitore riportando anche la natura della frazione raccolta. **L'utenza potrà compilare il modulo ed inviarlo gratuitamente alla IA.**

2.8.2 Fase 2 – Appuntamenti con gli utenti che non hanno dato risposte alla fase 1

La IA, dopo avere individuato gli utenti che non hanno fornito i dati richiesti, dovrà programmare gli incontri con l'utenza utili alla compilazione dei moduli di associazione dell'identificativo RFID con il PDE per la verifica sul posto della corretta attribuzione dei codici identificativi. I dati relativi al censimento dovranno essere trasmessi ad AASS in formato "Excel" modificabile su file denominato "Report contenitori".

2.9 Report contenitori

Ogni nuova assegnazione, sostituzione di dispositivo, voltura ed in generale tutte le variazioni del binomio RFID – PDE dovranno essere registrate su apposita modulistica in modo da mantenere aggiornata l'anagrafica degli utenti. **Le variazioni dovranno essere registrate sul file di tipo "Excel" di associazione dei contenitori al PDE dell'utenza denominato "Report Contenitori". Il documento potrà essere richiesto in ogni momento dalla SA.**

2.10 Sostituzione dei contenitori obsoleti

All'avvio e nel corso di esecuzione dell'appalto, la IA si impegna ad organizzare e gestire la sostituzione dei contenitori obsoleti ancora in uso presso una parte dell'utenza. I contenitori non dotati di numero identificativo RFID, dovranno essere sostituiti con dei nuovi dispositivi registrando l'associazione PDE – seriale RFID. **Le modifiche dello stato di fatto devono essere registrate sul "Report Contenitori".**

2.11 Distribuzione delle attrezzature per la raccolta domiciliare

Le attrezzature (kit di raccolta costituiti da contenitori) necessarie per la corretta e puntuale esecuzione dei servizi di raccolta domiciliare saranno fornite da AASS. **L'impresa aggiudicataria viene incaricata, senza ulteriori oneri per la SA, dell'assegnazione, consegna, sostituzione e voltura dei kit o di singoli contenitori registrando l'associazione dei numeri seriali dei dispositivi ai dati anagrafici degli utenti che li ricevono, le tipologie di contenitori consegnati (carta, plastica ecc.) e le capacità di questi.**

2.11.1 Kit Utenze domestiche

Il kit base dell'utenza domestica è costituito da mastelli da 30 l per tutte le frazioni oggetto dell'appalto tranne che per i servizi a richiesta di raccolta sfalci e assorbenti:

- Plastica – sacco in plastica da 100 l;
- Rsu – contenitore da 30 l;
- Carta e cartone – contenitore da 30 l;
- Vetro – contenitore da 30 l;
- Metallo – contenitore da 30 l;
- Organico – contenitore da 23 l.

È tuttavia consentito all'utenza domestica fare richiesta per bidoni carrellati da 120 l, e da 240 l o 360 l per sfalci e ramaglie.

Le utenze non domestiche con convenzione si dividono in due sottocategorie: quelle senza aumento dei contenitori e quelle con aumento dei contenitori. Nel secondo caso l'azienda in questione avrà diritto a un aumento dei contenitori secondo quanto concesso dalla convenzione specifica.

2.11.2 Kit utenze non domestiche

Il kit base delle utenze non domestiche è costituito da bidoni carrellati da 120 l 240 l o 360 l per tutte le frazioni:

- Plastica – carrellato da 360 l di volume;
- RSU – carrellato da 240 l di volume;
- Carta e cartone – carrellato da 360 l di volume;
- Vetro – carrellato da 240 l di volume;
- Metallo – carrellato da 120 l di volume;
- Organico – carrellato da 240 l di volume;

Ai fini della gestione dei kit da consegnare all'utenza, la IA dovrà garantire gli spazi necessari al deposito dei contenitori, predisporre le attrezzature all'utilizzo e provvedere alla distribuzione degli stessi all'utenza.

AASS si riserva la facoltà di verificare lo stato di decoro e di perfetta efficienza delle attrezzature nonché degli spazi di lavoro e consegna dei contenitori. In caso di comprovata inidoneità degli stessi, la IA dovrà, senza ulteriori oneri per la Stazione Appaltante, procedere con l'adeguamento degli spazi e/o la sostituzione dei dispositivi di raccolta.

La IA dovrà curare, a proprie spese, la manutenzione ordinaria e straordinaria di tutte le attrezzature per lo svolgimento dei servizi (a titolo esemplificativo mastelli e contenitori di varia volumetria e tipologia). Ove le predette attrezzature fossero deteriorate e non più funzionali al servizio, la IA dovrà sostituirle con altre attrezzature aventi caratteristiche analoghe fornite da AASS e registrare la variazione dei numeri seriali associati agli utenti.

2.12 Redazione, stampa e distribuzione dei calendari di raccolta (ecocalendari)

La IA si impegna a collaborare alla redazione dei calendari di raccolta (ecocalendari) che dovranno essere preventivamente approvati dal Capo Servizio Igiene Urbana. **I calendari dovranno indicare le frazioni raccolte nei giorni dell'anno** e dovranno riportare il logo AASS ed il logo della IA, i contatti AASS e dell'appaltatore per le richieste degli utenti, le indicazioni ed ogni ulteriore informazione ritenuta utile per la corretta conduzione del servizio. I calendari dovranno inoltre riportare le date di raccolta delle varie frazioni dei rifiuti urbani prodotte nelle aree isolate di cui al precedente paragrafo 2.5. **L'ecocalendario deve indicare le giornate di recupero dei servizi che potrebbero essere rinviati per una delle festività** riportate al successivo paragrafo 2.13 e deve riportare in appendice una scheda descrittiva per ogni frazione raccolta con l'indicazione dei materiali conferibili e di quelli non conferibili e le relative modalità di conferimento. La stampa degli ecocalendari sarà effettuata dalla SA, così come la distribuzione dei medesimi.

e deve riportare in appendice una scheda descrittiva per ogni frazione raccolta con l'indicazione dei materiali conferibili e di quelli non conferibili e le relative modalità di conferimento.

2.13 Festività

Ai fini del presente appalto si considerano come **non lavorative tutte le domeniche e le seguenti festività**:

1. Epifania – 6 gennaio;
2. Sant'Agata – 5 febbraio;
3. Festa dell'Arengo – 25 marzo;
4. Insediamento Capitani Reggenti – 1 aprile;
5. Festa dei lavoratori – 1 maggio;
6. Liberazione dal fascismo – 28 luglio;
7. Ferragosto – 15 agosto;
8. Fondazione della Repubblica di San Marino – 3 settembre;
9. Insediamento Capitani Reggenti – 1 ottobre;
10. Festa di Tutti i Santi – 1 novembre;
11. Festa dell'Immacolata Concezione – 8 dicembre;
12. Natale – 25 dicembre.

Per le altre festività i servizi dovranno essere garantiti e svolti regolarmente (compreso il 1° Gennaio per ragioni di igiene pubblica). **Nel caso di coincidenza del giorno di servizio con una delle giornate festive sopra riportate, lo stesso dovrà essere garantito il primo giorno successivo non festivo**; qualora la giornata festiva cadesse di sabato, il servizio dovrà essere comunque recuperato il lunedì.

In ogni caso l'impresa dovrà provvedere con congruo anticipo ad informare efficacemente tutte le utenze interessate, con strumenti e modalità preventivamente concordati con la SA.

2.14 Adeguamento e variazione dei servizi

La IA si impegna ad aumentare ovvero diminuire, estendere o variare, su richiesta della SA, i servizi indicati nel presente Capitolato Speciale con variazione finanziaria fino ad un quinto dell'importo complessivo dell'appalto, ai sensi del comma 3 dell'art. 37 del D.D. 26/2015.

Fermo restando quanto disposto dall'Art. 37 del D.D. n. 26/2015 e s.m.i., AASS si riserva la facoltà di poter affidare mediante procedura negoziata servizi opzionali, complementari o analoghi, al medesimo prestatore del servizio principale:

- a. servizi complementari non compresi nel presente capitolato speciale di appalto, ma che, a causa di circostanze imprevedute, siano diventati necessari per assicurare il servizio all'utenza;
- b. nuovi servizi consistenti nella ripetizione di servizi analoghi già affidati con la presente gara.

La IA sarà tenuta ad eseguire i servizi di cui sopra mettendo a disposizione il personale dipendente ed i propri mezzi.

Ai fini della loro liquidazione, gli eventuali servizi integrativi dovranno preventivamente essere quantificati con preventivo e poi autorizzati dalla Stazione Appaltante, mentre le modifiche ai servizi in essere dovranno essere autorizzate e formalizzate con specifico provvedimento da parte della Stazione Appaltante. In ogni caso non verranno liquidati corrispettivi relativi a servizi svolti in difformità dal presente capitolato o senza la preventiva richiesta o autorizzazione formale da parte della Stazione Appaltante.

2.15 Condizioni della rete stradale e condizioni meteorologiche

Tutti i servizi e gli interventi oggetto del presente appalto, dovranno essere condotti comunque indipendentemente dalle condizioni della rete stradale, sia essa asfaltata o non asfaltata, anche quando la suddetta sia per qualsiasi motivo, indipendentemente dalla durata, anche parzialmente, percorribile con difficoltà.

Non costituirà motivo di ritardo nell'effettuazione dei servizi oggetto dell'appalto o di richiesta di maggiori compensi od indennizzi il cambiamento di percorso dei veicoli dovuto a lavori sulla rete stradale o altro. Non costituiscono motivo di ritardo o mancata effettuazione dei servizi di cui al presente appalto, le avverse condizioni meteorologiche salvo i casi di forza maggiore o qualora sussistano oggettive condizioni di pericolo per gli addetti ai servizi o gravi danni ai veicoli dell'Impresa affidataria.

2.16 Servizio di raccolta dei rifiuti speciali assimilati agli urbani presso le utenze non domestiche convenzionate

Il servizio di raccolta domiciliare dei rifiuti urbani è attivo anche presso le **utenze non domestiche** produttrici di rifiuti speciali assimilabili ai rifiuti urbani. La fornitura dei contenitori di AASS prevede il **kit standard** concesso in comodato alle u.n.d. come descritto al paragrafo 2.11.

Le utenze non domestiche ubicate in zona porta a porta sono gestite secondo le seguenti modalità:

- A. SENZA CONVENZIONE:** le utenze non domestiche che dichiarano una produzione di rifiuti compatibile con la volumetria standard assegnata e la frequenza di raccolta applicata alle u.d. possono conferire i rifiuti prodotti con modalità standard senza la stipula di alcuna convenzione.
- B. CON CONVENZIONE:** le utenze non domestiche che producono quantità di rifiuti oltre il limite per convenzione stipulano una convenzione con AASS. Tale convenzione può prevedere **due fasce**:
 - **B1** La prima fascia è costituita da aziende dotate di kit di contenitori standard con frequenze di raccolta aumentate;
 - **B2** La seconda fascia è costituita da aziende dotate di un kit con più contenitori per frazione e/o più capienti, con frequenze di raccolta aumentate.
- C. UTENZE NON CONVENZIONABILI per quantità e qualità dei rifiuti prodotti** – in questi casi i rifiuti speciali non vengono assimilati e l'utenza non domestica deve rivolgersi ad un gestore privato autorizzato. Per le u.n.d. che superano i limiti quantitativi per il convenzionamento, AASS si riserva di valutare l'assimilazione dei rifiuti di volta in volta.

Le utenze non domestiche possono essere convenzionate anche solo per una frazione oggetto di raccolta differenziata, conferendo gli altri rifiuti nell'ambito del servizio ordinario (con frequenze e volumetrie standard).

2.17 Obbligo di continuità dei servizi

I servizi oggetto del presente appalto sono da considerarsi **servizi pubblici essenziali** ai sensi dell'art. 22 comma 1 e dell'art. 39 della Legge n. 59/2016 e **pertanto per nessuna ragione potranno essere sospesi o abbandonati, salvo casi provati di forza maggiore.**

In particolare, in caso di astensione dal lavoro del personale per sciopero, la IA dovrà impegnarsi al rispetto delle disposizioni del D.D. n. 110 del 2 agosto 2012 e s.m.i. che regola l'esercizio del diritto di sciopero nei servizi pubblici essenziali.

Rimane a carico della IA l'obbligo della dovuta informazione agli utenti, mediante opportune azioni informative, nelle forme e nei termini di legge, circa i modi, i tempi e l'entità di erogazione dei servizi nel corso dello stesso e delle misure per la loro riattivazione.

In caso di arbitrario abbandono o sospensione, e, in genere, per ogni inosservanza degli obblighi e delle condizioni del presente Capitolato d'Appalto, AASS potrà sostituirsi, senza formalità di sorta, anche tramite terzi, all'IA per l'esecuzione d'ufficio dei servizi con conseguente rivalsa sulla IA anche mediante la risoluzione d'ufficio del contratto e l'incameramento del deposito fidejussorio.

E' comunque fatta salva la facoltà per AASS, nel caso in cui si ravvisi l'ipotesi del reato di interruzione del servizio pubblico, di segnalare il fatto alla competente Autorità Giudiziaria.

2.18 Logistica dell'Impresa Aggiudicataria

La IA dovrà disporre di spazi idonei per:

- a. **il ricovero degli automezzi adibiti ai vari servizi;**
- b. **l'entrata ed uscita dal servizio del personale impiegato (spogliatoi, servizi igienici ecc.);**
- c. **lo stoccaggio dei contenitori, di proprietà AASS, da distribuire all'utenza** (durante l'avvio del servizio si prevede un fabbisogno di spazio che consenta l'accumulo di una quantità pari ad almeno il 10% della dotazione iniziale prevista).
- d. **le attività amministrative di ufficio con almeno una linea telefonica ed un indirizzo di posta elettronica.**

Il Responsabile della gestione dei servizi dell'impresa stessa o altra persona delegata dovrà essere sempre reperibile.

Gli oneri per l'acquisizione o locazione di tali spazi nonché per la relativa gestione (inclusi i consumi) e manutenzione, sia ordinaria che straordinaria, ricadranno integralmente sulla IA.

2.19 Mezzi e attrezzature

La IA si impegna ad utilizzare esclusivamente attrezzature e mezzi in buono stato che dovranno essere in regola con le prescrizioni igienico-sanitarie vigenti e con tutte le autorizzazioni necessarie.

La IA si impegna a mantenere gli automezzi e le altre attrezzature sempre in stato di perfetta efficienza e presentabilità mediante frequenti ed attente manutenzioni, prevedendo, se necessario la riverniciatura degli elementi danneggiati.

Le macchine e le attrezzature che la IA intenderà usare nell'esecuzione dei lavori di cui al contratto dovranno essere conformi alle vigenti prescrizioni di legge e trovarsi in condizione di perfetta efficienza ai fini della sicurezza. I mezzi soggetti a collaudo o a verifica periodica da parte di enti pubblici dovranno risultare in regola con tali controlli.

Tutti i mezzi di raccolta e trasporto rifiuti per conto di AASS devono essere equipaggiati con dispositivo di localizzazione GPS di proprietà della SA e collegati al sistema di tracciamento in uso alla SA stessa. Coerentemente con quanto disposto dall'art. 29, comma 1 del D.D. 44/2012 e s.m.i. tutti gli automezzi adibiti al trasporto di qualsiasi genere di rifiuto, compresi quelli di riserva, devono essere dotati di un sistema satellitare di controllo collegato alla centrale di controllo presso AASS. La fornitura di tali sistemi è a carico della SA.

Tutti i mezzi di servizio per la raccolta dovranno essere **dotati degli strumenti elettronici per la lettura degli identificativi RFID** installati sui contenitori per consentire il tracciamento dei conferimenti e la raccolta dei dati utili ad AASS per il miglioramento e l'efficientamento del servizio.

Su richiesta di AASS, le fiancate laterali dei mezzi dovranno portare, senza oneri aggiuntivi, il **logo di AASS** o pannelli comunicativi inerenti alle iniziative di AASS (es: comunicazione ambientale). La realizzazione del logo e dei pannelli è di spettanza della SA su bozzetti grafici presentati dalla IA e sottoposti all'approvazione di AASS.

La IA, su richiesta di AASS, si impegna ad applicare sulle fiancate dei mezzi eventuali **pannelli di comunicazione** inerenti alle iniziative AASS (es. comunicazione ambientale).

AASS avrà facoltà di eseguire, in qualunque momento, appropriati **controlli sui mezzi** impiegati dalla IA al fine di verificare la rispondenza degli stessi alle prescrizioni definite nella documentazione di gara. La IA si impegna a sostituire i mezzi e le attrezzature eventualmente riscontrate non idonee senza pretendere alcun onere aggiuntivo dalla SA.

Gli autocarri saranno **parcheeggiati presso strutture della IA** e **le attrezzature necessarie all'esecuzione dei servizi dovranno essere contrassegnate con targhette che ne identifichino la proprietà.**

Non saranno mai giustificate sospensioni, neppure parziali, del servizio in caso di fermata dei veicoli per le operazioni di manutenzione. A tale scopo, i veicoli fermi per manutenzione dovranno essere sostituiti con altri aventi le medesime caratteristiche.

La Stazione Appaltante, qualora riscontri mezzi ed attrezzature inservibili o inadeguate, o non conformi alle disposizioni in atto, potrà chiederne la **sostituzione.**

2.19.1 Autocarri

Gli automezzi e le attrezzature dovranno essere acquisiti in numero e tipologia idonei a garantire la corretta ed efficace esecuzione dei servizi. La IA dovrà utilizzare e mettere a disposizione **autocarri con le seguenti caratteristiche minime:**

- **Vasca a tenuta stagna;**
- **Attrezzatura per eventuali operazioni di pulizia attorno ai contenitori;**
- **Assorbenti granulari per il contenimento e la raccolta di eventuali dispersioni di liquidi;**
- **Scarico vasca con ribaltamento a 90°;**
- **Sistema di presa a pettine voltabidoni per carrellati lt 120/240/360;**
- **Sistema di chiusura della bocca di carico.**

Sono inoltre preferibili le seguenti caratteristiche:

- **Compattatore per la raccolta della plastica e della carta;**
- **Bivasca;**
- **Costipatore per la raccolta dell'organico (detto anche rastrello, non compattatore per la plastica).**

Nell'Offerta tecnica saranno chiesti i documenti relativi a ciascun mezzo.

2.19.2 Lavaggio dei mezzi

La IA si impegna a provvedere autonomamente alla pulizia dei mezzi e delle attrezzature di bordo impiegate ed alla loro disinfezione con periodicità concordata con AASS. **È vietato lavare i mezzi presso le strutture AASS. L'IA, prima dell'avvio del servizio è tenuta ad indicare formalmente alla SA il sito e/o la ditta (anche più di una) presso la quale si intende effettuare il lavaggio dei mezzi** impiegati per i servizi oggetto dell'appalto.

Il lavaggio interno della vasca del mezzo è richiesto nei seguenti casi:

1. Nel caso in cui il mezzo venga prima impiegato per la **raccolta del rifiuto umido** e successivamente sia utilizzato per la raccolta dei rifiuti differenziati secchi (carta, cartone, plastica, vetro e metallo);
2. Nel caso in cui il mezzo venga prima impiegato per la **raccolta del rifiuto urbano indifferenziato** e sia successivamente utilizzato per la raccolta di altre frazioni (organico, carta, cartone, plastica, vetro e metallo);
3. Ogni volta in cui l'imbrattamento del mezzo possa rappresentare una fonte di contaminazione delle altre frazioni di rifiuti oggetto di raccolta differenziata;
4. Ogni volta in cui l'imbrattamento del mezzo generi emissioni odorigene moleste;
5. Ogni volta che il responsabile della IA o il responsabile della SA lo ritenga necessario.

Il mezzo deve essere pulito esternamente nei seguenti casi:

1. **In seguito ad ogni operazione di scarico avendo cura di rimuovere i depositi di materiale che si formano sull'autocarro** (per esempio sui parafanghi, sui paraurti, tra cabina e vasca, ecc.) e che potrebbero essere dispersi lungo i percorsi di raccolta e trasferimento;
2. Ogni volta che il responsabile della IA o il responsabile della SA lo ritenga necessario.

Il rifiuto liquido generato nell'ambito delle operazioni di lavaggio interno è prodotto nell'ambito dell'attività dell'impresa aggiudicataria e da questa deve essere smaltito a norma di legge evitando lo scarico all'interno delle caditoie stradali o la dispersione in ambiente.

3 Aspetti economici

3.1 Modalità di pagamento

Ferme restando le disposizioni di cui all'art. 26 del Capitolato Generale d'Appalto (versione vigente 04 del 25/11/2021), ai fini del pagamento dei corrispettivi dovuti per l'esecuzione dei servizi oggetto del presente appalto, si adottano le seguenti modalità di calcolo per ciascun lotto in gara:

- **quota fissa**, calcolata su base mensile secondo la seguente relazione:

$$Q_m = 0,9 \cdot \frac{P}{12}$$

dove

“ Q_m ” è la quota fissa mensile in €/mese;

“ P ” è il valore derivante dall’offerta presentata dalla IA in [€/a];

- **quota variabile**, calcolata su base mensile secondo la seguente relazione;

$$Q_v = 0,1 \cdot \frac{P}{12} * \frac{n_{S-E}}{n_{S-max}}$$

dove

“ Q_v ” è il corrispettivo mensile variabile in [€/svuotamento] (euro a svuotamento per mese) da riconoscere alla IA per ogni svuotamento effettuato;

“ P ” è il valore dell’offerta presentata dalla IA in [€/a];

“ n_{S-E} ” è il numero di svuotamenti effettivi su base mensile in [mese⁻¹];

“ n_{S-max} ” è il numero mensile di svuotamenti massimi in [mese⁻¹];

il corrispettivo mensile viene calcolato secondo la seguente relazione:

$$Q_{tot-mens} = Q_m + Q_v$$

dove “ $Q_{tot-mens}$ ” è il corrispettivo mensile in [€/mese];

Il corrispettivo mensile calcolato secondo la precedente relazione potrà assumere il valore massimo di un dodicesimo del canone annuale offerto dalla IA.

Per le prime due mensilità e fino a quando il sistema di condivisione dei dati relativi agli svuotamenti non sia operativo, i corrispettivi mensili verranno calcolati come 1/12 (un dodicesimo) del canone annuale.

Considerando un numero di utenze attive pari a:

	Lotto 1	Lotto 2
Utenze domestiche	2.486	2.910
Utenze domestiche isolate	32	63
Utenze non domestiche	803	795
Utenze non domestiche isolate	14	14

E’ stato stimato il massimo numero di svuotamenti mensili (n_{S-max}), tenendo conto delle seguenti ipotesi:

- A. Esposizione del 70 % dei contenitori assegnati alle utenze per ogni giorno di raccolta;
- B. Convenzionamento del 30% degli utenti non domestici

Ne consegue che i numeri massimi di svuotamenti sono i seguenti:

	SVUOTAMENTI MASSIMI MENSILI
Lotto 1	54.490
Lotto 2	62.773

3.2 Produttore dei rifiuti

Ai sensi del D.D. 44/2012 e s.m.i. e del Regolamento (CE) 1013/2006 AASS è produttore dei rifiuti urbani oggetto del presente contratto e pertanto gli oneri ed i ricavi derivanti dalla gestione, dal recupero e dallo smaltimento di detti materiali sono totalmente in capo ad AASS.

3.3 Condizioni alla scadenza

Le attrezzature, acquisite autonomamente dalla IA, rimarranno di proprietà della stessa alla scadenza del Contratto. I contenitori di proprietà AASS distribuiti e concessi in comodato d'uso all'utenza, rimarranno in dotazione agli utenti stessi.

3.4 Revisione del prezzo contrattuale

L'importo del canone annuo del contratto di cui all'offerta dell'Impresa Aggiudicataria, è comprensivo di ogni onere, salvo quelli che il presente Capitolato pone esplicitamente a carico di soggetti diversi dalla IA. Il corrispettivo annuale rimarrà fisso ed invariabile per il primo anno di durata del nuovo servizio.

3.4.1 Adeguamento in relazione alla variazione dell'indice dei prezzi al consumo

I canoni annuali relativi agli anni successivi al primo, potranno essere aggiornati annualmente in accordo con la variazione dell'indice dei prezzi al consumo nella Repubblica di San Marino rispetto al medesimo indice relativo all'anno di attivazione del contratto.

Verrà utilizzato l'indice dei prezzi al consumo generale annuale relativo all'ultimo anno rilevato dall'Ufficio Programmazione Economica, Centro Elaborazione Dati e Statistica (UPECEDS). L'aggiornamento del canone annuale decorrerà dalla prima rata della nuova annualità del contratto. Si riporta di seguito un esempio pratico di calcolo dell'adeguamento del canone annuale:

anno	indice dei prezzi al consumo generale su base annua (variazione rispetto all'anno 0)	canone [€]
0	112,48	100,00 ¹ (inizio servizio)
1	112,72 (+ 0,21 %)	100,21
2	115,07 (+ 2,30 %)	102,30

¹ valore ipotetico in € dell'offerta della IA riportato nel contratto

Tabella 6: esempio di calcolo dell'adeguamento canone annuale

La IA deve inoltrare richiesta scritta di revisione, entro la fine dell'annualità, con raccomandata A.R. o raccomandata elettronica (T-notice) corredata dai conteggi. La richiesta dovrà essere approvata da AASS con propria comunicazione scritta. La fatturazione del corrispettivo revisionato potrà avvenire solo successivamente all'approvazione da parte della SA.

La IA non potrà richiedere revisioni del corrispettivo per frazioni di anno ma solo ad annualità conclusa.

3.4.2 Adeguamento in relazione alla variazione del numero di utenze

Fermo restando quanto sancito dall'art. 48 del L. n. 49/2002, con frequenza annuale si può procedere alla revisione del canone annuale in seguito alla riscontrata variazione del numero di utenze secondo le modalità descritte di seguito:

Variatione del numero di utenze (Δu)	Adeguamento del canone annuale
$0 \% \leq \Delta u \leq 10 \%$ (variazione assoluta compresa tra lo zero ed il dieci per cento inclusi gli estremi)	nessun adeguamento del canone annuale

Variazione del numero di utenze (Δu)	Adeguamento del canone annuale
$10\% < \Delta u < 50\%$ (variazione assoluta compresa tra il dieci ed il cinquanta per cento, esclusi gli estremi)	il canone annuale viene aumentato, ovvero diminuito, a seconda del segno di Δu , secondo la seguente relazione: $C_{a-agg} = 3'088 \cdot \widehat{C}_o \cdot \Delta u + C_a - 308,8 \cdot \widehat{C}_o$ dove: C_{a-agg} è il canone annuale aggiornato (variazione positiva o negativa coerentemente con la variazione del numero di utenze) \widehat{C}_o è il canone annuale unitario in €/ (a*ut) con riferimento al numero di utenti indicati nel Disciplinare Tecnico C_a è il canone annuale offerto Δu è la variazione percentuale del numero di utenze (positivo o negativo)
$ \Delta u \geq 50\%$ (variazione assoluta superiore o uguale al cinquanta per cento)	Quando, secondo la precedente relazione, la variazione delle utenze comporta una variazione del corrispettivo pari o superiore al 20 % c'è la possibilità di recesso dal contratto (Art. 48 del L. n. 49/2002)

Tabella 7: adeguamento del canone annuale per variazione del numero di utenze

La IA deve inoltrare richiesta scritta di revisione, entro la fine dell'annualità, con raccomandata A.R. corredata dai conteggi. La richiesta dovrà essere approvata da AASS con proprio atto scritto. La fatturazione del corrispettivo revisionato potrà avvenire solo successivamente all'approvazione da parte della SA.

In seguito alla variazione del numero di utenze la IA si impegna ad adeguare i percorsi di raccolta senza pretendere ulteriori oneri a carico di AASS comunicando le variazioni dei tracciati alla SA.

Nel caso di modifiche della normativa vigente e/o dei criteri di assimilazione stabiliti dal Codice Ambientale D.D. n. 44/2012 e s.m.i. durante il periodo di validità del contratto, tali per cui i rifiuti prodotti dalle utenze non domestiche non fossero più oggetto del servizio pubblico, le parti danno atto che i canoni verranno rivisti ed i servizi modificati, secondo le nuove direttive approvate. La modifica diverrà operativa dal mese corrispondente alla variazione del servizio.

4 Controlli e processi di controllo di AASS e obblighi dell'Impresa Aggiudicataria

4.1 Direttore dell'esecuzione

AASS, in qualità di SA, provvederà alla vigilanza ed al controllo sulla corretta esecuzione del contratto designando i soggetti abilitati a rappresentarla. **Il Direttore dell'esecuzione, o un suo delegato, potrà dare disposizioni anche verbali per quanto riguarda le normali istruzioni di dettaglio, formalizzando dette indicazioni per iscritto entro il primo giorno utile successivo.**

La SA si riserva la facoltà di procedere in qualsiasi momento e anche senza preavviso alle verifiche sulla piena e corretta esecuzione del servizio oggetto della presente gara d'appalto. La IA si impegna altresì a prestare la propria collaborazione al fine di consentire lo svolgimento di tali verifiche.

4.2 Responsabile dell'esecuzione dell'IA

Il coordinamento dei vari servizi dovrà essere affidato ad un **Responsabile dell'esecuzione dell'IA** che sarà diretto interlocutore della SA per tutto quanto concerne l'esecuzione dei servizi. Detto responsabile dovrà essere capace ed autonomo nelle decisioni gestionali, nonché in grado di collaborare con AASS per la soluzione delle problematiche che via via dovessero insorgere nell'esecuzione dei servizi. Il Responsabile della gestione dei servizi dell'impresa stessa o altra persona delegata dovrà essere sempre reperibile. **La disponibilità e la reperibilità del Responsabile dovrà essere data per tutti i giorni di servizio non festivi durante l'orario di apertura degli uffici di AASS (ore 08:30-17:30).**

4.3 Relazioni periodiche

La IA è tenuta a redigere e a fornire, su richiesta, periodicamente i seguenti documenti di sintesi:

	Documento	Descrizione	Frequenza
1	Report quantità PAP	Documento in cui vengono riportati i dati di raccolta in cui devono essere indicati: <ol style="list-style-type: none"> a. Le quantità raccolte espresse in unità di peso omogenee relative alle singole frazioni di rifiuto raccolte; b. Il numero di giornate lavorative del mese. 	Mensilmente entro i primi 15 giorni del mese successivo.
2	Comunicazione Di variazione del personale	Comunicazione riportante l'indicazione delle variazioni intervenute nel personale impiegato (nuove assunzioni, cessazioni di rapporto ecc.).	Solo nel caso in cui siano intervenute variazioni , è richiesta la comunicazione entro il giorno 15 del mese successivo a quello della variazione.
3	Report contenitori	Aggiornamento della banca dati dei contenitori sulla base delle variazioni intervenute	Mensilmente entro i primi 15 giorni del mese successivo al periodo di riferimento.
4	Rapporto annuale	Riferimento in cui sono riportati i riepiloghi annuali dei dati dei documenti precedenti ed eventuali servizi accessori e straordinari occorsi durante l'anno.	Annuale entro i primi 15 giorni del mese successivo al periodo di riferimento.

Tabella 8: Documenti e dati da redigere e trasmettere ad AASS

I documenti elencati nella precedente Tabella 9, dovranno essere trasmessi in formato elettronico su modello proposto dalla IA entro 10 giorni dall'avvio dei servizi e preventivamente approvati da AASS.

Tempestivamente, e comunque non oltre le quarantotto ore successive, la IA è tenuta a segnalare all'Ufficio del Servizio Igiene Urbana AASS le inadempienze e le eventuali irregolarità che si fossero verificate o si prevede possano realizzarsi durante l'espletamento del servizio.

La IA sarà tenuta a garantire un servizio di reperibilità di uomini e mezzi. Tale servizio dovrà attivarsi entro un'ora dalla segnalazione da parte di AASS e/o da altro soggetto dallo stesso autorizzato nell'orario diurno dalle ore 6.00 alle ore 18.00.

Le prestazioni attinenti ai servizi contrattualmente previsti che la IA non potesse eseguire per causa di forza maggiore o di terzi saranno definite nelle rispettive obbligazioni in contraddittorio con AASS. Per eventuali contenziosi derivanti da tali circostanze si rinvia all'art. 31 del Capitolato Generale. La SA avrà facoltà di effettuare, in qualsiasi momento, opportune verifiche volte ad accertare l'osservanza delle condizioni contrattuali da parte dell'IA, mediante controlli in loco e attraverso controlli sulla documentazione presente negli Uffici dell'IA, servendosi, ove del caso, anche di idonei strumenti per la pesatura.

4.4 Acquisizione ed esportazioni dati tra la IA e la SA

Per tutta la durata del contratto la IA si impegna a registrare e trasmettere i dati relativi ai conferimenti dei rifiuti ed alla gestione dell'associazione "dispositivi-utenza" ivi compresi i moduli cartacei comprensivi di informativa privacy. Si specifica altresì che a semplice richiesta scritta della SA l'Appaltatore dovrà, senza ritardo alcuno, adempiere all'istanza ricevuta. I suddetti report dovranno essere forniti necessariamente su supporto elettronico editabile.

Le antenne R-FID installate sui dispositivi hanno registrato un dato alfanumerico identificativo del singolo dispositivo con il seguente formato:

Posizione	0	1	2	3	4	5	6	7	8	9	10	11
Esempio codice	B	0	1	2	0	P	0	0	3	4	5	6
posizione start	lunghezza campo		valore		significato							

0	1	B	lettera in progressione alfabetica attinente alla fornitura dei dispositivi
1	4	0120	indica il volume del contenitore raccolto (nell'esempio 120 l)
5	1	P	indica la frazione di rifiuti raccolta all'interno del bidone (es. Plastica)
6	6	003456	identificativo progressivo del bidone/pde

Tabella 9: formato identificativo dispositivo

La posizione 5 può assumere i seguenti valori:

- "R" per il rifiuto residuo;
- "O" per il rifiuto organico;
- "C" per la carta;
- "V" per il vetro;
- "P" per la plastica;
- "M" per i metalli.

Alla conclusione dell'appalto la IA si impegna a trasmettere tutti i dati relativi ai conferimenti ed all'anagrafica delle utenze alla SA dando atto per iscritto della cancellazione definitiva degli stessi da tutti i supporti utilizzati dalla IA stessa (ad esempio pc, tablet, carta stampata ecc.).

4.4.1 Dati relativi agli svuotamenti dei contenitori

L'impresa si impegna, senza pretendere alcun onere aggiuntivo, ad installare su tutti i mezzi impiegati nel presente appalto i dispositivi utili alla registrazione dei dati di conferimento secondo il formato descritto in seguito.

Il tracciato di riferimento relativo ai conferimenti dovrà contenere informazioni quali:

- 01° campo: data ora lettura conferimento nel formato aaaa-mm-ggTora:minuti:secondi
- 02° campo: data nel formato gg/mm/aaaa
- 03° campo: zona
- 04° campo: castello
- 05° campo: codice cliente
- 06° campo: nome cooperativa
- 07° campo: codice dispositivo/cod.esterno
- 08° campo: codice progressivo [codice dispositivo]+[suffix]
- 09° campo: volume del bidone conferito
- 10° campo: latitudine
- 11° campo: longitudine

I tracciati di scambio saranno in formato CSV (comma-separated values) Questo formato di file è basato su file di testo utilizzato per l'importazione ed esportazione di una tabella di dati. I record contenenti i dati devono essere separati da “;”.

4.4.2 Dati relativi all'anagrafica

Il tracciato di riferimento relativo all'anagrafica dovrà contenere le seguenti informazioni:

- 01° campo: codice utenza
- 02° campo: codice cliente
- 03° campo: codice dispositivo/cod.esterno
- 04° campo: via
- 05° campo: numero civico
- 06° campo: cap
- 07° campo: castello
- 08° campo: tipo dispositivo
- 09° campo: descrizione conferimento

10° campo: data inizio dispositivo

11° campo: data fine dispositivo

I tracciati potranno essere soggetti a variazioni e/o integrazioni in base alle necessità della SA; l'IA si impegna ad integrare o modificare i tracciati in accordo alle eventuali disposizioni di AASS.

5 Oneri e responsabilità dell'Impresa Aggiudicataria

5.1 Responsabilità dell'Impresa Aggiudicataria

La IA risponderà direttamente dei danni prodotti a persone o cose derivanti dall'esecuzione dei servizi affidati alla stessa e rimarrà a suo carico il completo risarcimento dei danni prodotti a terzi. Sarà a carico della IA la responsabilità di eventuali danni ai contenitori esposti nella giornata prevista dall'ecocalendario non riposizionati o riagganciati correttamente. Sarà pure a carico della IA la responsabilità verso i proprietari, amministratori e conduttori di locali esistenti negli stabili serviti, per gli inconvenienti che potessero verificarsi in relazione alle modalità di accesso alla proprietà o per danni alla medesima.

L'impresa aggiudicataria è tenuta ad applicare le disposizioni del Regolamento per la Raccolta Porta a Porta dei Rifiuti (del. C.d.a. AASS n. 80/2017 come aggiornata dalla del. 45/2017) allegato alla presente documentazione di gara. Si tenga conto che l'impresa non potrà rifiutare di ritirare contenitori collocati all'interno di proprietà private se, ad insindacabile valutazione di AASS, l'esposizione dei contenitori stessi non sia resa possibile per ragioni di sicurezza stradale o altra motivazione oggettiva.

Ad integrazione degli obblighi già previsti nel presente capitolato, la IA è tenuta al rispetto delle seguenti prescrizioni: comunicazione tempestiva e precisa sulle difficoltà incontrate nello svolgimento del servizio (ad es. il mancato rispetto, da parte degli utenti, delle norme sul conferimento).

Nel caso di rinvenimento o di segnalazione della presenza di rifiuti di qualsiasi genere sul suolo pubblico o ad uso pubblico del territorio in questione, la IA dovrà darne tempestiva comunicazione ad AASS.

5.2 Assicurazione RCTO

È fatto obbligo alla IA di provvedere alla stipula di polizza assicurativa per la copertura delle responsabilità civile verso terzi relativamente ai servizi svolti per conto di AASS, tenendo quindi conto delle specificità del servizio offerto.

Per le polizze assicurative RCA relative agli automezzi, ciascuna per un massimale unico di almeno un milione di Euro per ogni automezzo, la IA dovrà fornire ad AASS polizze assicurative stipulate a copertura del rischio di Responsabilità Civile, come prescritto dall'art. 29 del D.D. 26/2015.

Analogamente l'appaltatore è tenuto, ai sensi dell'art. 20 del Capitolato Generale d'Appalto e dell'art. 29 del D.D. n. 26/2015, a stipulare una **polizza assicurativa RCTO** che tenga indenne la Stazione Appaltante da tutti i rischi derivanti dall'esecuzione della prestazione **per un massimale unico di almeno 3'000'000,00 €**. Come dichiarato nell'Art 29 del D.D. n. 26/2015 comma 1 e 2, la polizza assicurativa deve tenere indenne la SA da tutti i rischi derivanti dall'esecuzione della prestazione da qualsiasi causa determinati, salvo quelli derivanti da errori del Capitolato Speciale di appalto e da cause di forza maggiore. L'IA risponderà direttamente dei danni prodotti a persone o cose derivanti dall'esecuzione dei servizi affidati alla stessa e rimarrà a suo carico il completo risarcimento dei danni prodotti a terzi. L'Impresa Aggiudicataria, è sempre tenuta ad aprire il sinistro con la propria compagnia assicuratrice, laddove vi sia una denuncia di danni, a cose e o persone o animali, cagionati, presumibilmente, durante lo svolgimento del servizio, rimettendo alla valutazione dei periti l'accertamento di responsabilità. Non sono considerate esonerate dalla responsabilità dell'Appaltatore le dichiarazioni di estraneità dei conducenti e/o operatori. L'Impresa Aggiudicataria è tenuta a comunicare alla Stazione Appaltante, entro una settimana dall'evento, i sinistri, denunciati direttamente alla stessa, cagionati durante lo svolgimento del servizio per conto della Stazione Appaltante.

5.3 Misure di sicurezza da rispettare durante l'esecuzione del servizio

Vengono di seguito indicati alcuni adempimenti necessari e obbligatori, a titolo esemplificativo ma non esaustivo:

- **redazione di specifica valutazione dei rischi per l'attività**, più precisamente la IA dovrà dimostrare di aver valutato tutti i rischi dell'opera affidata entro un mese dall'inizio delle attività;
- **dovrà effettuare i sopralluoghi necessari e cooperare durante la redazione del DUVRI**, (l'allegato C al bando di gara riporta il DUVRI provvisorio);
- **prima dell'inizio dei Lavori e della stipula del contratto dovrà produrre la documentazione richiesta della Nota Informativa dei Rischi** (allegato F al bando di gara) per la sicurezza, esclusa la formazione;
- **entro un mese dall'inizio delle attività, dovrà completare l'invio documentale della Nota Informativa dei Rischi per la sicurezza** (allegato F al bando di gara), in particolar modo dovrà inviare la documentazione probante la formazione obbligatoria dei lavoratori;
- **la IA dovrà programmare i controlli (almeno 4 all'anno) sui propri operatori**, affinché dimostrino il rispetto delle disposizioni di sicurezza. Tali controlli potranno essere effettuati con i referenti AASS, su loro richiesta.

Per ogni altra e ulteriore informazione, si faccia riferimento ai paragrafi Sicurezza sul lavoro 5.2 e 5.3 del presente documento oltre che la nota informativa per la sicurezza in allegata al bando di gara.

5.3.1 Sicurezza sul lavoro

L'IA si farà carico di adottare opportuni accorgimenti tecnici, pratici ed organizzativi volti a garantire la sicurezza sul lavoro dei propri addetti e di coloro che dovessero collaborare, a qualsiasi titolo, con gli stessi. **In particolare l'IA dovrà assicurare la piena osservanza delle norme di cui alla Legge 31/98 e s.m.i., sull'attuazione delle Direttive riguardanti il miglioramento della sicurezza e della salute dei lavoratori sul luogo di lavoro.**

Quanto previsto dal presente articolo va esteso senza riserva alcuna e a completo carico dell'IA per tutti i prestatori d'opera, nessuno escluso, siano essi artigiani, professionisti, ditte in sub appalto od esecutore di opere a qualsiasi titolo e merito entro lo stesso luogo di lavoro. In caso di infortunio o incidente ovvero di accertamento da parte dell'IA di situazioni di pericolo, quest'ultimo, oltre a dare immediata esecuzione a quanto eventualmente previsto dalle norme che regolano la materia, dovrà senza indugio informare AASS per consentire l'eventuale verifica delle cause che li hanno determinati.

5.4 Personale in servizio

Il personale della IA dovrà sottoporsi a tutte le cure e profilassi previste dalle Leggi vigenti e prescritte dalle Autorità sanitarie competenti del territorio. Il personale in servizio dovrà:

- essere dotato, a cura e spese dell'IA, di divisa con l'indicazione della società di appartenenza**, da indossarsi sempre in stato di conveniente decoro durante l'orario di lavoro. La divisa del personale dovrà essere unica e rispondente alle norme in materia antinfortunistica;
- essere dotato ed utilizzare tutti i DPI (dispositivi di protezione individuale) necessari durante lo svolgimento del servizio.**
- mantenere un contegno corretto e riguardoso verso il personale AASS di supporto e supervisione alle operazioni**, rispettare le indicazioni impartite da AASS nonché gli ordini impartiti dalla direzione tecnica ed operativa dall'IA stessa.

AASS si riserva di pretendere l'allontanamento del personale della IA incapace o inadempiente ai propri doveri di sicurezza o che non rispetti norme, procedure, regolamenti, ordini aziendali. Il coordinamento dei vari servizi dovrà essere affidato ad un Responsabile nominato dalla IA e che sarà diretto interlocutore della SA per tutto quanto concerne l'esecuzione dei servizi. Detto Responsabile dovrà essere capace ed autonomo nelle decisioni gestionali, nonché in grado di collaborare con AASS per la soluzione delle problematiche che via via dovessero insorgere nell'esecuzione dei servizi.

L'impresa, al momento dell'inizio dell'appalto, oltre a comunicare il nominativo ed il recapito del Responsabile di cui al comma precedente, **trasmetterà ad AASS l'elenco dei nomi dei propri operatori impiegati nell'appalto con le relative qualifiche d'inquadramento e comunicherà, entro 15 giorni, tutte le eventuali variazioni.**

È facoltà della SA richiedere alla IA la sostituzione del Responsabile se, ad insindacabile giudizio di AASS, lo stesso non sia ritenuto idoneo alle mansioni richieste per garantire la qualità dei servizi sul territorio, nel pieno rispetto dei reciproci obblighi contrattuali. In tale caso, la IA dovrà provvedere alla sostituzione del Responsabile entro 6 giorni lavorativi dalla richiesta.

La IA dovrà dotare il proprio personale, oltre che dei dispositivi di protezione individuale, necessari per l'esecuzione del servizio di cui al contratto, anche di quelli che potranno essere prescritti da AASS in relazione a condizioni di rischio specifiche; di tale ulteriore obbligo verrà, data comunicazione scritta di volta in volta. La IA imporrà al proprio personale il rispetto della normativa di sicurezza, ed ai propri preposti di controllare ed esigere tale rispetto.

6 Penalità

Secondo quanto disposto dall'art. 19 del Capitolato Generale la SA potrà applicare le seguenti penalità:

	Oggetto	inadempienza	Importo [€]
A	Automezzi/attrezzature, cap. 2.19 e 2.19.1, Offerta Tecnica	Utilizzo di automezzi con caratteristiche inferiori, ai fini del punteggio, a quanto dichiarato in sede di offerta, nel periodo intercorrente tra il verificarsi dell'infrazione ed il termine di cui al seguente punto B	200€/giorno per ciascun mezzo
B	Automezzi/attrezzature, cap. 2.19 e 2.19.1, Offerta Tecnica	Utilizzo di automezzi con caratteristiche inferiori, ai fini del punteggio, a quanto dichiarato in sede di offerta, dopo 30 giorni non prorogabili dall'intimazione al ripristino.	Rescissione del contratto
C	Unione dei flussi di rifiuti differenziati, Allegato E cap. 4	raccolta e/o scarico di rifiuti differenziati in modalità indifferenziata (esempio scarico di frazioni diverse nella fossa dedicata al rifiuto urbano indifferenziato o altra pratica analoga).	1'000 - 3'000 €
D	Mancato o ritardato svolgimento del programma di servizio settimanale Allegato E cap. 4	per esempio la mancata esecuzione della raccolta in una zona o un'area	500 - 2'000 €/(giorno*zona)
E	Raccolta rifiuti Allegato E cap. 4, cap 2.3	Mancato rispetto degli orari di raccolta	500 - 1'000 €/(giorno*zona)
F	Mancata o ritardata consegna/trasmissione delle relazioni periodiche, cap. 4.3	inadempienza relativa alle comunicazioni di cui al precedente paragrafo 4.3.	100 - 500 €/relazione
G	Esecuzione dei servizi. Allegato E cap. 4	Esecuzione del servizio con criticità dal punto di vista qualitativo	100-500 €/evento
H	Variazione delle modalità organizzative, cap. 2.14	Mancata Esecuzione dei servizi integrativi richiesti dall'AASS	200 € per ogni giorno di ritardo dal limite deciso dalla SA
I	Automezzi/attrezzature cap. 2.19	Inadeguato stato di manutenzione degli automezzi e attrezzature impiegate.	200 - 1'000 €/mezzo
L	Automezzi/attrezzature cap. 2.19	Mancata attivazione del sistema GPS e/o mancata trasmissione dei dati.	300 €/evento
M	Automezzi/attrezzature cap. 2.19.2	Lavaggio dei mezzi e delle attrezzature presso la struttura AASS o su suolo pubblico	500 - 1'000 €/cad.
N	Automezzi/attrezzature cap. 2.19.2	Mancato lavaggio interno/esterno	100 - 1'000 €/cad.
O	Rapporto con l'utenza cap. 5.4	Scorretto comportamento, mancata identificazione del personale e/o dei mezzi tramite cartellini di riconoscimento (dipendenti) o adesivi (per i mezzi); violazione dei principi di riservatezza delle informazioni	500,00 - 1'500 €/cad.

	Oggetto	inadempienza	Importo [€]
P	Sicurezza ed igiene, cap. 5.3, 5.3.1	mancata applicazione e mancato rispetto delle norme e disposizioni relative alla sicurezza ed all'igiene sui luoghi di lavoro	1'000 ÷ 5'000 €/cad.
Q	Controlli cap. 2.19, 4.3	Impedimento dell'azione di controllo da parte del personale dell'AASS	500- 1'500 €/cad.
R	Logistica dell'impresa Aggiudicataria cap. 2.18	Ripetuta irreperibilità o mancanza di disponibilità a fornire le informazioni all'utenza di pertinenza	300 – 1'000 €/cad
S	Cooperazione, cap. 8	Mancata evasione delle richieste avanzate da AASS	500,00 ÷ 5.000,00 €/cad.

Tabella 10: penalità applicabili

L'applicazione delle sanzioni sarà preceduta da formale contestazione dell'inadempienza tramite raccomandata elettronica (T-Notice) o altro sistema analogo avverso la quale la IA avrà la facoltà di presentare contro deduzioni entro quindici giorni dalla notifica della contestazione stessa. Le eventuali giustificazioni della IA saranno opportunamente valutate e considerate per l'eventuale applicazione della penalità che verranno notificate mediante T-Notice o sistema analogo alla IA. **In caso di recidiva le sanzioni saranno raddoppiate.**

Le suddette sanzioni verranno inoltre applicate all'IA anche per le irregolarità commesse dal personale dipendente dall'impresa stessa, nonché per lo scorretto comportamento verso il pubblico e per indisciplina nello svolgimento delle mansioni, purché debitamente documentate.

L'applicazione della penalità e/o della trattenuta non estingue il diritto di rivalsa di AASS nei confronti della IA per eventuali danni patiti, analogamente non si estingue il diritto di rivalsa di terzi nei confronti dei quali la IA rimane comunque ed in qualsiasi caso responsabile per eventuali inadempienze. Ferma restando l'applicazione delle penalità sopra descritte, qualora la IA non ottemperi ai propri obblighi entro il termine intimato da AASS, questa, a proprie spese, provvederà d'ufficio per l'esecuzione di quanto necessario.

L'ammontare delle ammende e l'importo delle spese per i lavori o per le forniture eventualmente eseguite d'ufficio saranno, in caso di mancato pagamento, trattenute da AASS sulla rata del canone in scadenza.

7 Campagna di comunicazione

L'efficacia e l'efficienza dei servizi oggetto del presente appalto è determinata in buona parte dal coinvolgimento degli utenti che, diventando soggetti attivi nella differenziazione dei rifiuti, vanno debitamente formati ed informati. **A tal fine AASS e la IA collaboreranno per la definizione di un piano di comunicazione finalizzato al perseguimento dei seguenti obiettivi:**

- informazione dettagliata dell'utenza sulle concrete modalità attuative del nuovo sistema di gestione del rifiuto domestico (giorni di raccolta, attrezzature da utilizzare, contenitori stradali, sacchetti, ecc.);
- sensibilizzazione dell'utenza rispetto alla problematica dei rifiuti in generale e della raccolta differenziata in particolare, attraverso l'illustrazione dei processi di recupero dei rifiuti raccolti in modo differenziato e delle conseguenze derivanti da una gestione non separata dei rifiuti;
- coinvolgimento dell'utenza al fine della partecipazione attiva della stessa nella differenziazione dei rifiuti;
- dissuadere l'utenza dall'attuazione di comportamenti e/o azioni contro legge informandoli sulle sanzioni e sulle conseguenze che queste possono determinare per i responsabili;
- promozione di iniziative per la riduzione della produzione dei rifiuti alla fonte quali l'attuazione del compostaggio domestico, guida al consumo consapevole e iniziative analoghe.

La IA dovrà mettere a disposizione dell'utenza un numero telefonico ed un indirizzo email di riferimento per i servizi appaltati.

La IA dovrà collaborare, senza alcun onere aggiuntivo per AASS, con le associazioni dei consumatori ed i portatori di interessi locali al fine di tutelare i diritti dei consumatori e degli utenti dei servizi di igiene urbana e di garantire la qualità, l'universalità e l'economicità delle prestazioni.

8 Cooperazione

È fatto obbligo al personale dipendente della IA segnalare ad AASS quelle circostanze e fatti che, rilevati nell'espletamento dei suoi compiti, possano impedire il regolare adempimento del servizio (uso improprio dei contenitori e dei sacchi per le raccolte differenziate, conferimenti di rifiuti esclusi dal servizio, parcheggio di veicoli d'intralcio alla pulizia stradale meccanizzata, ecc.). **È fatto altresì obbligo denunciare ad AASS qualsiasi irregolarità (abbandono dei rifiuti, ricovero dei contenitori su aree pubbliche, conferimento dei rifiuti presso le zone non ancora servite dalla raccolta domiciliare, ecc.), coadiuvando l'opera delle Forze dell'Ordine e degli organismi di controllo dello Stato.**

La IA si impegna a cooperare con AASS per l'ottimizzazione gestionale, economica e di processo ad iniziative tese a migliorare il servizio man mano che simili iniziative verranno poste in atto.

9 Riservatezza

1. L'Appaltatore ha l'obbligo di mantenere riservati i dati e le informazioni tutte, di cui venga in possesso e, comunque, a conoscenza, di non divulgarli in alcun modo e in qualsiasi forma e di non farne oggetto di utilizzazione a qualsiasi titolo per scopi diversi da quelli strettamente necessari all'esecuzione del Contratto.
2. L'obbligo di cui al precedente comma sussiste, altresì, relativamente a tutto il materiale originario o predisposto in esecuzione del Contratto.
3. L'obbligo di cui al primo comma non concerne i dati che siano o divengano di pubblico dominio.
4. L'Appaltatore è responsabile per l'esatta osservanza da parte dei propri dipendenti, consulenti e collaboratori, degli obblighi di segretezza anzidetti.
5. In caso di inosservanza degli obblighi di riservatezza, la Committente ha facoltà di dichiarare risolto di diritto il Contratto, fermo restando che l'Appaltatore sarà tenuta a risarcire tutti i danni che ne dovessero derivare.
6. L'Appaltatore si impegna, altresì, a rispettare quanto previsto dalla Legge 171/2018 e s.m.i. PROTEZIONE DELLE PERSONE FISICHE CON RIGUARDO AL TRATTAMENTO DEI DATI PERSONALI.
7. Ai sensi dell'art. 29 comma 4 della Legge 171/2018, gli stessi obblighi in materia di protezione dei dati contenuti nel contratto o in altro atto giuridico tra il titolare del trattamento e il responsabile del trattamento sono richiesti anche ad eventuali subappaltatori ai quali sono richieste garanzie sufficienti per mettere in atto misure tecniche e organizzative adeguate in modo tale che il trattamento soddisfi i requisiti della presente legge. Qualora l'altro responsabile del trattamento ometta di adempiere ai propri obblighi in materia di protezione dei dati, il responsabile iniziale conserva nei confronti del titolare del trattamento l'intera responsabilità dell'adempimento degli obblighi dell'altro responsabile.